

8 Visigodo I

Te habrás dado cuenta que el arte hispano-visigodo es muy distinto del arte romano clásico. A diferencia de aquel, que es un arte realista, éste es un arte esquemático y geométrico, o sea que reduce el objeto real a sus líneas geométricas fundamentales. De aquí que haya que observarlo detenidamente para reconocerlo.

Intenta identificar los motivos siguientes, uniendo con una línea el dibujo y su identificación. Su simbolismo te lo ofrecemos en la tercera columna. Todos estos signos los puedes ver repetidos en muchas piezas de la sala.

CRISMÓN: Formado por las dos primeras letras del nombre de Cristo, en griego, superpuestas

(Las letras *alfa* y *omega* son la primera y última del alfabeto griego).

DIBUJO	IDENTIFICACIÓN	SIMBOLISMO
	Paloma	Espíritu Santo
	Flor de Lis	Inmortalidad
	Cruz	Jesucristo
	Rosa o Roseta	Dios, centro del Universo
	Crismón	Jesucristo
	Palmera	Arbol de la Vida
	Racimo	Eucaristía

Finalmente te ofrecemos varias pistas sobre dos de las piezas de la Sala. Descubre a cuales nos referimos:

- No es del siglo VII
- Fue encontrada en la Alcazaba
- No está situada en el centro de la Sala.
- En su decoración tiene racimos de uva
- Está al lado de un ave

- Está decorada con cruces
- Procede de la Alcazaba
- Se ven tres de sus cuatro lados
- Tiene arcos en forma de ángulos
- Tiene un hoyo para reliquias

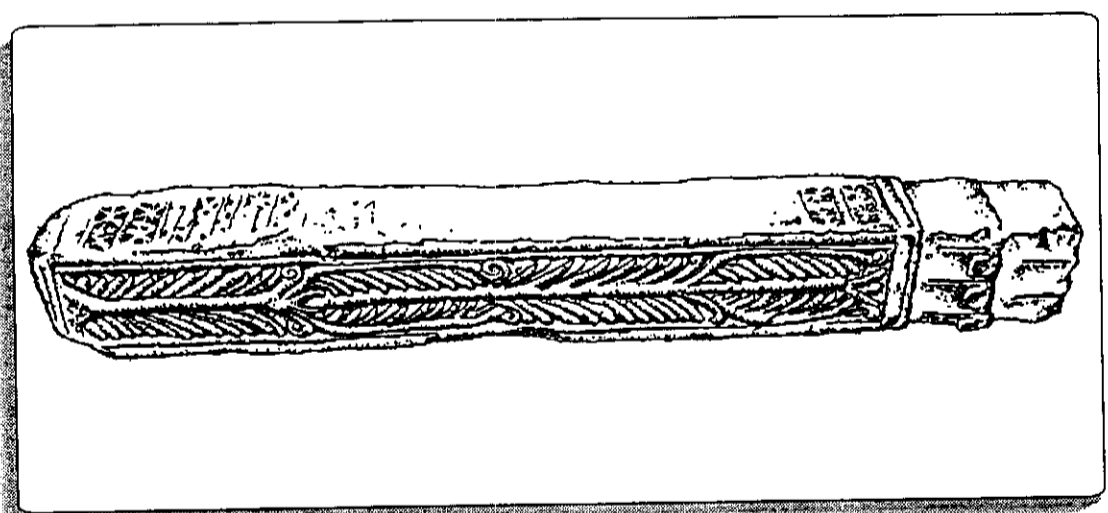
JUNTA DE EXTREMADURA
Consejería de Cultura

MUSEO ARQUEOLOGICO
PROVINCIAL DE BADAJOZ

FICHA DEL ALUMNO

Nombre.....
Curso..... Centro.....

8 Visigodo I



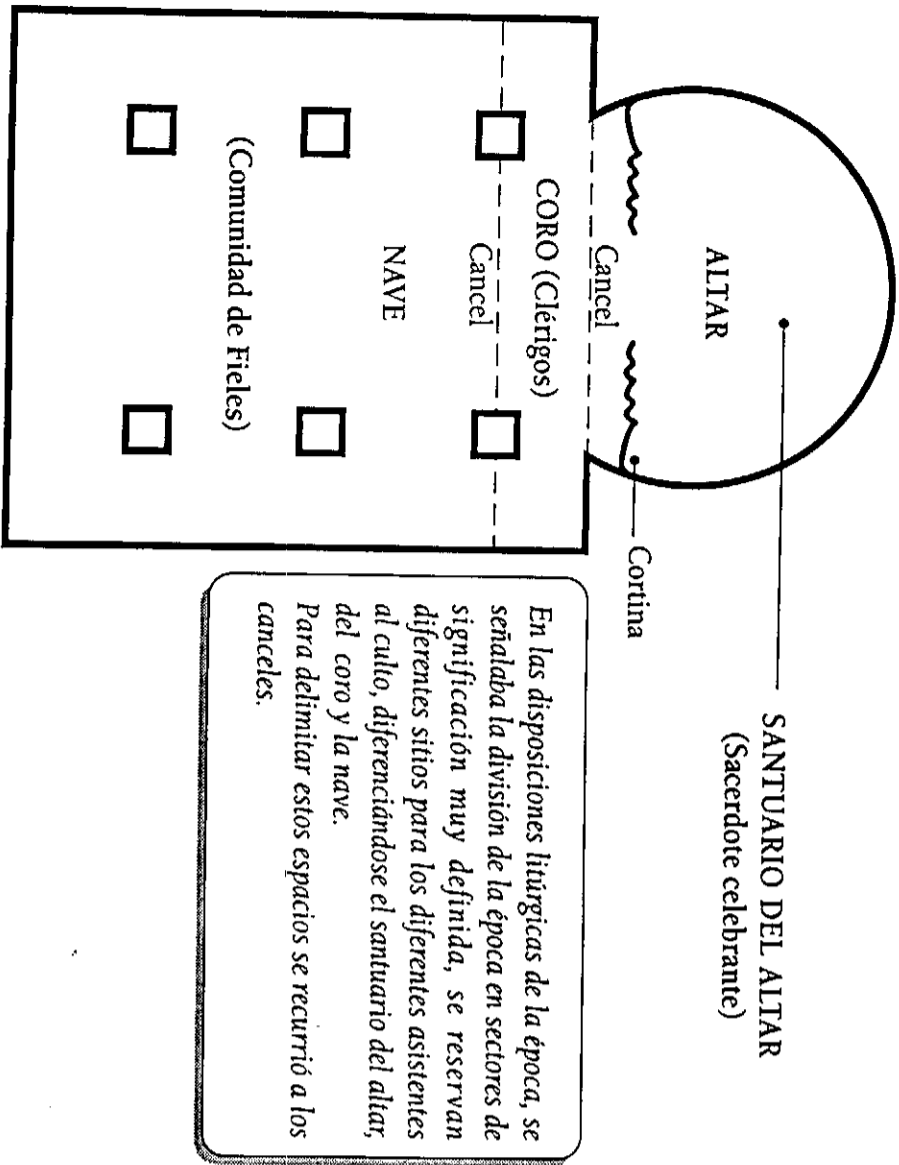
Estás en la sala de Visigodo: el arte que informa estas piezas es muy distinto del que puedes contemplar en las salas anteriores. Es una nueva evolución del arte tardorromano y popular, no realista, por lo que es difícil, a veces, reconocer los objetos. Como puedes percibir, al primer vistazo por la sala, la función principal de la escultura es decorar los edificios de las iglesias. Pero la mayoría de estas decoraciones, no sólo adornan y embellecen, sino que transmiten unos mensajes, mediante símbolos, para adoctrinar a los creyentes.

Desaparecido el Imperio Romano de Occidente, los visigodos, establecidos en nuestro solar desde el siglo V, unifican la Península en el marco de un reino. A lo largo del siglo VI, el cristianismo se extiende con gran fuerza entre la población urbana y rural y tiene necesidad de nuevos lugares de culto público, donde la comunidad de fieles, cada vez más numerosa, asista a los misterios de la eucaristía y demás sacramentos. Tras la unidad religiosa, a finales del siglo VI, los visigodos impulsan este movimiento.

8 Visigodo I

Lo que has encontrado, en tu primer contacto con las piezas de la sala, es una especie de rompecabezas: una serie de piezas aisladas que, te dicen, formaron parte de edificios religiosos. Estas piezas aparecieron en diferentes sitios, lejos de los distintos templos a los que pertenecieron.

Pero, ¿dónde y cómo iban colocadas?
Para empezar, conozcamos como era una iglesia de esa época y su división en distintos espacios compartimentados.
Observa el siguiente esquema:



En las disposiciones litúrgicas de la época, se señalaba la división de la época en sectores de significación muy definida, se reservan diferentes sitios para los diferentes asistentes al culto, diferenciándose el santuario del altar, del coro y la nave. Para delimitar estos espacios se recurrió a los cancelos.

Ahora te resultará fácil contestar:

¿Qué espacios separa el cancel de arriba?

¿Y el segundo cancel?

Indica los elementos y espacios que separaban al sacerdote celebrante de la comunidad de los fieles.

8 Visigodo I

En este dibujo, hemos encajado muchas de las piezas de la Sala, en el lugar que podría corresponderles. Busca por toda la Sala los elementos arquitectónicos que aparecen en él y escribe su nombre en el recuadro correspondiente.

